

genomineerd

ORANJE HUIS

locatie

Amsterdam

opdrachtgever

Blijf Groep; De Alliantie; Van Wijnen

gebruiker

Blijf Groep

architect

Minke Wagenaar, Amsterdam (programma van eisen); FARO Architecten, Lissersbroek (casco); Marc Prosman, Amsterdam (interieur)

aannemer

Van Wijnen, Baarn

Veilige openheid

In het hart van de Amsterdamse Kinkerbuurt realiseerde zorgorganisatie Blijf Groep een nieuwe woonomgeving voor slachtoffers van huiselijk geweld. Het project, genaamd Oranje Huis, staat hier middenin het stadsleven en slaat daarmee een nieuwe weg in voor dit zorgtype.

Blijf Groep is al meer dan veertig jaar actief in de zorg voor slachtoffers van huiselijk geweld. In 1974 initieerden feministen het eerste Blijf-van-mijn-lijfhuis in Amsterdam. Al snel volgden er meer. Het betrof geïmproviseerde voorzieningen die met een beperkt budget werden gerealiseerd in leegstaande huizen. Onder het motto 'veiligheid door onzichtbaarheid' was er een strikt beleid van geheimhouding. Vanaf 2007 heeft Blijf Groep onderzoek verricht naar een nieuw concept voor haar hulpverleningsmethodiek. De hulp diende

professioneler te zijn en meer openheid te bieden. Zo kon met de zorg voor deze doelgroep de stap gemaakt worden naar 'veiligheid door zichtbaarheid'. De uit het onderzoek voortgekomen Oranje Huis-aanpak staat aan de basis van alle nieuwe projecten van de zorgorganisatie. De Oranje Huis-aanpak zorgt onder meer voor programmatische vernieuwing van het Blijfhuis. Uit onderzoek van het Trimbosinstituut in samenwerking met de Radboud Universiteit was namelijk gebleken dat groepsbewoning bij de bewoonsters en het zorgpersoneel veel stress veroorzaakte, wat de hulpverlening tegenwerkte. Architect Minke Wagenaar voegde hier met haar onderzoek 'Van Huis en Haard' de aanbeveling aan toe om uit te gaan van een gescheiden opzet van enerzijds zelfstandige wooneenheden en anderzijds gemeenschappelijke ruimtes en ruimtes voor hulpverlening. Dit gegeven werd verankerd in de programmatische opzet van de toekomstige Oranje Huizen.

Naast de programmatische vernieuwing is het een kernwaarde van de methode om de Oranje Huizen middenin de samenleving te situeren en zo de maatschappelijke verbinding te vergroten. Dit bleek vooral in Amsterdam een grote uitdaging, aangezien binnenstedelijke locaties schaars en duur zijn. Ook bij de ontwikkeling van een locatie in Amsterdam stond Wagenaar Blijf Groep bij. Ze bracht uiteindelijk de locatie aan en ontwikkelde het programma dat hier gerealiseerd kon worden. Het betrof het Hallenterrein in het hart van de levendige Kinkerbuurt. Voorheen stond hier het gebouw van de stadsreiniging, dat vervangen moest worden door een nieuw stadskantoor naar ontwerp van Liesbeth van der Pol. Dit gebouw, waarvoor de bouwput al was gegraven, was in 2010 door fusie van de stadsdelen Oud-West, De Baarsjes, Bos en Lommer en Westerpark overbodig geworden. Daarna kwam de ontwikkeling van het gebied stil te liggen. Wagenaar zag in de vrijgekomen plek van het geplande stadsdeelkantoor de ideale locatie voor het Oranje Huis en introduceerde dit bij de toenmalige stadsdeelvoorzitter. Ambitie was om het project in eigen beheer te gaan bouwen met Wagenaar als architect, bijgestaan door collega-architect Dirk Jan van Wieringhen Borski. Wagenaar en Van Wieringhen Borski gingen met een businessplan en schetsontwerp op zoek naar een belegger-verhuurder voor het project. Uiteindelijk zag woningcorporatie De Alliantie brood in het Oranje Huis en besloot een speciaal fonds voor maatschappelijk vastgoed in te zetten voor de aankoop van het woongebouw dat, zo bleek inmiddels, door Bouwbedrijf Van Wijnen gebouwd zou gaan worden. Zo stelden het zorgproject en sociale woningbouw de ontwikkeling van het hele binnenstedelijke gebied veilig.

Het nieuwbouwproject waarmee Van Wijnen de tender won, bestaat uit meerdere woongebouwen die door FARO Architecten als een

stedelijke eenheid werden ontworpen. FARO ontwierp ook de 53 tweekamerappartementen van het Oranje Huis en hield daarbij rekening met de mogelijkheid deze in de toekomst tot 56 driekamerwoningen om te bouwen. Blijf Groep gaf vervolgens, op voorspraak van De Alliantie, aan Marc Prosmans Architecten de opdracht om de receptie, de interieurs van de kantoren en de ruimte voor het kinderwerk te ontwerpen.

Op de begane grond en eerste verdieping van het Oranje Huis bevinden zich de spreekkamers, de ambulante zorg en de backoffice van Blijf Groep. Op de hoger gelegen verdiepingen zijn de appartementen gesitueerd. Veel aandacht is besteed aan veiligheid, zonder dat dit al te zichtbaar is. De hoofdentree ligt op een goed zichtbare en publieke plaats tegenover een van de toegangen van de Hallen. Een beveiligde tochtsluis leidt naar de receptie met daaraan verschillende spreekkamers. Hier vinden, als de situatie het toelaat, gesprekken plaats met de slachtoffers en hun (ex)partners. Glazen wanden, met matglazen stroken zorgen voor een zekere transparantie van de spreekkamers naar de gang. Op de eerste verdieping bevinden zich de werkruimtes van de hulpverleners. Over vier verdiepingen zijn 53 appartementen gesitueerd, waaronder twee noedkamers voor crisisopvang. Op de bovenste verdieping bevindt zich het zogenoemde kinderwerk. In een grote ruimte met een prachtig panorama op de stad, kunnen zij onbezorgd spelen. Kinderen worden door Blijf Groep als volwaardige cliënten beschouwd. De zorgorganisatie ontwikkelde daarvoor een behandelmethodede die de kinderen op een speelse manier leert met hun emoties om te gaan. Het gebouw met de vernieuwende opzet betekent voor Blijf Groep een nieuw begin. Nu deze zorgfunctie midden in de stad een vaste basis gekregen heeft, kan gewerkt worden aan verdere verankering ervan in de samenleving.









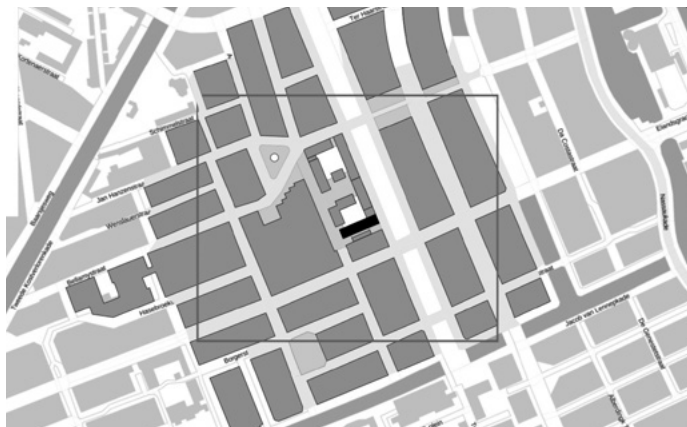




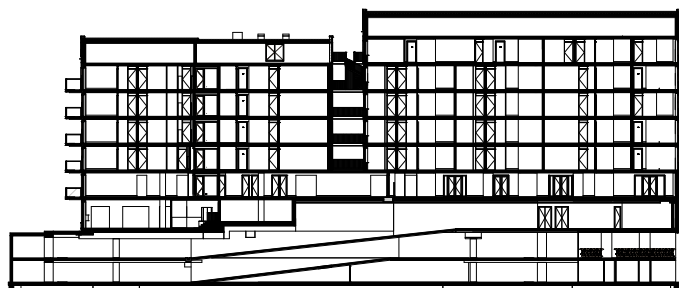


RANJEHUIS

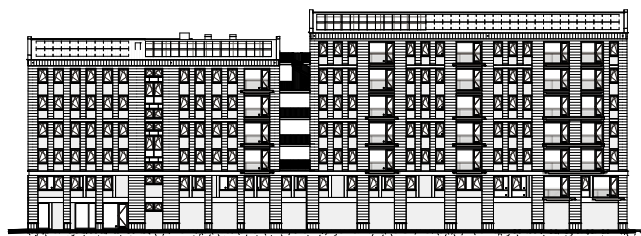
DE HALLEN
AMSTERDAM



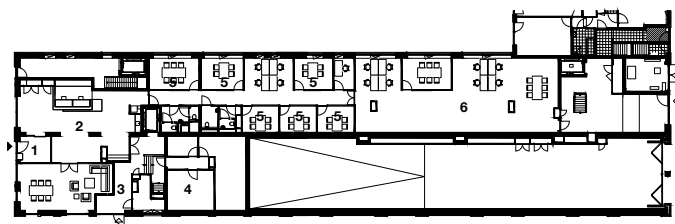
situatie



langsdoorsnede

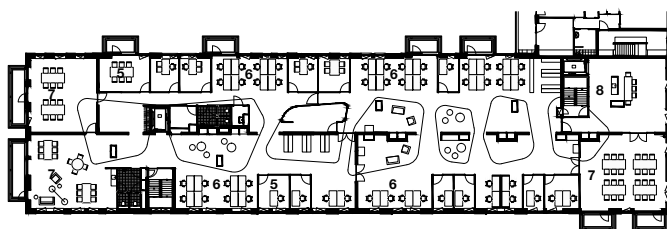


zuidoost gevel

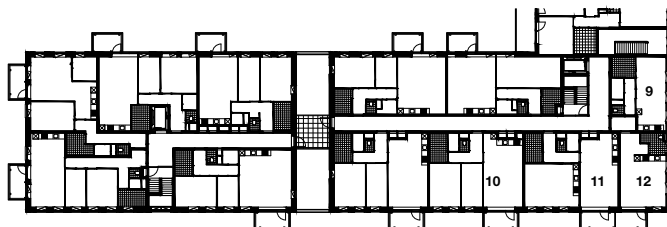


plattegrond begane grond

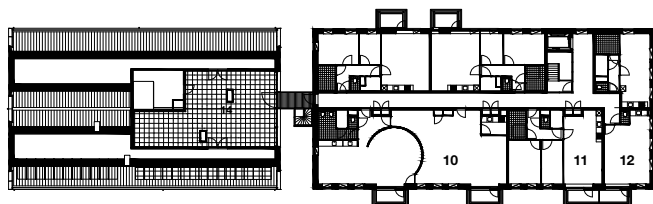
- 1 tochtportaal
- 2 receptie
- 3 entreehal woningen
- 4 wasruimte
- 5 spreekkamer
- 6 kantoorruimte
- 7 groepsruimte
- 8 kantine
- 9 noodkamer
- 10 driekamerappartement
- 11 eenkamerappartement
- 12 studio
- 12 kinderkamer
- 14 dakterras



plattegrond eerste verdieping



plattegrond tweede-vijfde verdieping



plattegrond zesde verdieping